



Výroční zpráva 2009

Obsah

Poslání a hodnoty Sociální agentury	3
Strategické cíle organizace	4
Lidé v Sociální agentuře v roce 2009	5
Programová struktura služeb	6
JOB Centrum	7
Sociální služby	7
Pracovní rehabilitace	11
Statistické údaje – struktura klientů JOB Centra za rok 2009	13
Dobrovolnický program	14
Poradenské a vzdělávací centrum	15
Zpráva o hospodaření za rok 2009	17
Vyjádření revizora účtu	21
Poděkování	22

Poslání a hodnoty Sociální agentury

Posláním Sociální agentury je usilovat o zlepšení kvality života lidí se zdravotním postižením s důrazem na jejich pracovní uplatnění.

Za tímto účelem:

- poskytujeme sociální služby zaměřené na odborné poradenství a aktivizaci lidí se zdravotním postižením
- prosazujeme práva a zájmy lidí se zdravotním postižením
- hledáme a pomáháme vytvářet možnosti pracovního uplatnění lidí se zdravotním postižením
- poskytujeme vzdělávací programy lidem se zdravotním postižením
- poskytujeme organizacím veřejného a soukromého sektoru poradenské a vzdělávací služby v oblasti sociálních služeb, trhu práce a rozvoje organizace

Vyznávané hodnoty

Ve vztahu ke klientovi:

- klient je pro nás na prvním místě
- je to partner, který je zdrojem inspirace a zpětné vazby
- ke každému přistupujeme bez rozdílu a bez výjimky individuálně, diskrétně a s empatií
- usilujeme o to, aby nabízené služby byly co nejprofesionálnější a co nejdostupnější

Ve vztahu k samotné organizaci:

- pracujeme jako tým – jakýkoli problém je problémem všech
- jsme otevřeni novým nápadům a vítáme inovaci
- spolupracujeme se sítí partnerských organizací
- jsme hrdí na Sociální agenturu jako na organizaci s vnitřní integritou

Strategické cíle organizace

Strategické cíle organizace pro období 2008 – 2011

- Sociální agentura se stane akreditovanou vzdělávací institucí nabízející vzdělávací programy a poradenské služby v oblasti sociálních služeb, trhu práce a rozvoje organizace
- Sociální agentura se aktivně zapojí do vytváření regionálního systému spolupráce v oblasti pracovní rehabilitace v souladu se Zákonem o zaměstnanosti
- Sociální agentura posílí personální kapacitu v oblastech pracovní rehabilitace a vzdělávání
- Sociální agentura zahájí činnost detašovaného pracoviště v Teplicích
- Sociální agentura bude svou činnost plánovat v souladu se schváleným Strategickým plánem organizace na období 2008 - 2011

Plnění strategických cílů v roce 2009

- Sociální agentura získala akreditaci k 15 vzdělávacím programům od MPSV a od MŠMT ke 2 vzdělávacím programům
- Sociální agentura realizovala pro organizace veřejného a soukromého sektoru 34 vzdělávacích programů
- Sociální agentura realizovala pro 13 poskytovatelů sociálních služeb intenzivní podporu v oblasti zavádění standardů kvality
- Sociální agentura posílila svou personální kapacitu na úseku vzdělávání a pracovní rehabilitace o dva nové pracovníky
- Sociální agentura úzce spolupracuje s vybranými subjekty v oblasti pracovní rehabilitace v rámci získané veřejné zakázky od ÚP Ústí nad Labem
- Sociální agentura získala finanční prostředky z programů EU na posílení systému pracovní rehabilitace v ústeckém a teplickém regionu včetně vytvoření detašované pracoviště v Teplicích
- Sociální agentura zpracovala plán činnosti na rok 2010 v souladu se Strategickým plánem organizace na období 2008 - 2011

Lidé v Sociální agentuře v roce 2009

Výkonný tým

- Mgr. Jaromír Licek – ředitel organizace, lektor
- Hana Buchalová – zástupce ředitele, sociální pracovníce
- Mgr. Miroslav Flanderka – ekonom (*ukončil pracovní poměr k 30.9.2009*)
- Hana Soukupová, DiS. – ekonom (*nastoupila do pracovního poměru 1.10.2009*)
- Bc. Petra Jílková – administrativní pracovníce, lektorka
- Bc. Dagmar Francová – sociální pracovníce, lektorka
- Mgr. Zuzana Hrochová – pracovní konzultantka, lektorka
- Eva Fridrichová – pracovní konzultantka, lektorka
- Gabriela Betková – koordinátorka vzdělávacích programů, lektorka

Externí spolupracovníci

- Mgr. Daniela Wogurková, Mgr. Ivana Vlčková, PhDr. Lada Furmaníková Ph.D., PhDr. Marie Jaklová, Mgr. Jan Kroupa, PhDr. Jana Horáková, Mgr. Tereza Kloučková, Mgr. Ladislava Vopatová, Milan Holub

Dobrovolníci – naši nezbytní pomocníci

- Bulánek Václav, Grznárová Renata, Bok Vojtěch, Hanzalová Irena, Hanousová Veronika, Nedvědová Marie, Staňková Lenka, Kolařík Lukáš, Platichová Olga, Kricnerová Petra, Čumpelík Petr, Vojtěchová Veronika, Patočková Olga, Lubojacký Martin

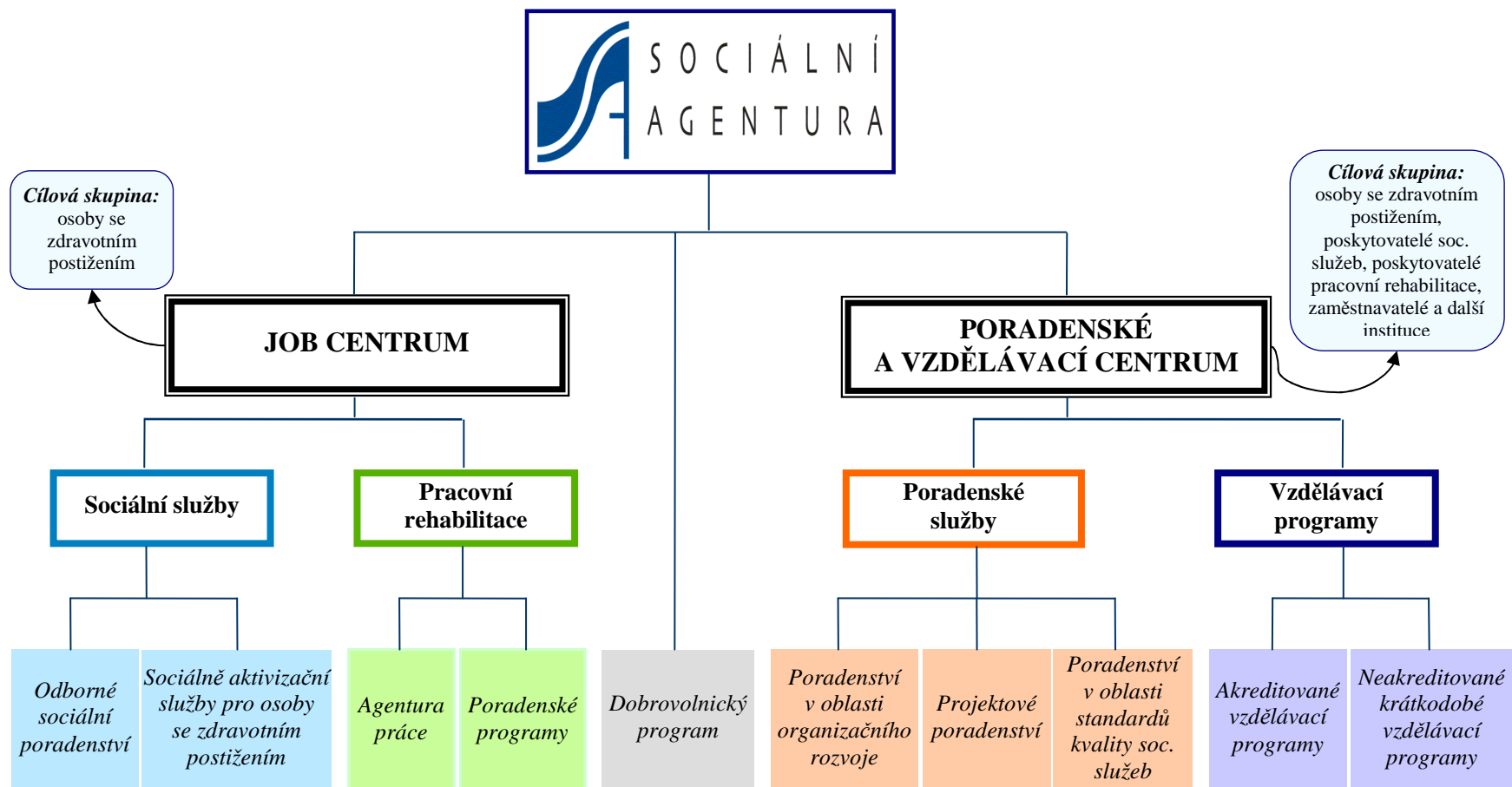
Rada sdružení

- Kateřina Cibulková, Ing. Petr Hlaváček, Karel Bittner, Vratislav Mádl

Revizor účtu

- Mgr. Miroslav Flanderka

Programová struktura služeb



Job centrum nabízí programy osobám se zdravotním postižením v oblasti sociálních služeb a pracovní rehabilitace. V roce 2009 využilo nově nabízených služeb 169 občanů se zdravotním postižením. Bylo realizováno 1900 kontaktů s uživateli služeb na všech úsecích, oproti předcházejícímu roku je to cca o 350 kontaktů více. Služby jsou určeny osobám ve věku od 18 – 64 let, které mají zdravotní postižení. Kromě níže popsaných služeb se pracovníci Job centra účastnili Veletrhu sociálních služeb, zorganizovali Den otevřených dveří, podíleli se na činnosti 2 Koordinačních skupin při Mm ÚL a zajistili praxi 8 studentům.

SOCIÁLNÍ SLUŽBY



Služby jsou určeny osobám ve věku 18 - 64 let, které mají zdravotní postižení - tělesné, interní (např. diabetes) či duševní onemocnění, mentální, smyslové nebo kombinované postižení. Jedná se o osoby, které jsou z důvodu svého zdravotního postižení sociálně vyloučeny nebo jsou vyloučením ohroženy.

Zásady poskytovaných sociálních služeb

- **občanský přístup** – důraz klademe na vytvořené přirozené podpory rodiny, pracovního prostředí atd.; uživateli poskytujeme právě tolik podpory, kolik potřebuje (tzn. ne méně, ale ani více)
- **individuální přístup** – vycházíme z osobních přání, potřeb, možnosti a schopnosti uživatele; prostřednictvím individuálního plánu podporujeme uživatele při naplňování jeho osobních cílů
- **aktivizační přístup** – od uživatele naší služby očekáváme aktivní přístup při rozhodování (případně jej k němu vedeme), protože jen on sám je zodpovědný za dosahování a naplňování svých osobních cílů; s uživatelem pracujeme tak, aby se jeho potřeba podpory postupně snižovala
- **pozitivní přístup** – pozornost věnujeme především možnostem a schopnostem uživatele, zaměřujeme se na posilování schopností a dovedností uživatele tak, aby měl zajištěn přístup ke vzdělání, zaměstnání, kulturnímu a společenskému životu...

Odborné sociální poradenství

Posláním služby je poskytovat bezpečnou, bezplatnou a kvalifikovanou podporu dospělým lidem se zdravotním postižením při řešení jejich nepříznivé životní situace.

Cíle:

- udržet nebo posílit schopnosti a dovednosti uživatele s cílem dosažení jeho větší samostatnosti a nezávislosti v běžném životě
- poskytnout uživateli podporu při řešení jeho nepříznivé sociální situace zejména při vyřízení různých žádostí a odvolání, při řešení dluhové, bytové a pracovně-právní problematiky
- poskytnout informace a podporu ve využití dalších možných návazných služeb

Programová náplň služby:

- základní sociální poradenství
- poradenství ohledně vyřízení sociálních dávek různého typu
- poradenství ohledně vyřízení invalidních důchodů či statutu osoby zdravotně znevýhodněné
- poradenství týkající se pracovně právní problematiky, evidence na úřadu práce, podpory v nezaměstnanosti, pracovní rehabilitace apod.
- dluhové poradenství
- bytová problematika
- poradenství či pomoc při sepisování různých žádostí či odvolání
- poradenství ohledně nabídky dalších služeb v regionu (sociální služby, právník, zdravotnická zařízení, vzdělávání apod.)
- pomoc a podpora při jednání s institucemi, ve výjimečných případech i doprovod na tato jednání



Sociálně aktivizační služby pro osoby se zdravotním postižením



Posláním služby je poskytovat dospělým lidem se zdravotním postižením bezplatnou podporu, která jim pomůže rozvinout nebo udržet dovednosti a schopnosti zejména při hledání práce nebo komunikaci s institucemi tak, aby dokázali aktivně řešit svou nepříznivou životní situaci.

Cíle:

- motivovat a posilovat uživatele služeb ve zvládnání jeho sociální situace zejména v oblasti obstarávání osobních záležitostí, uplatňování práv a oprávněných zájmů nebo zlepšení komunikace se svým okolím
- poskytnout uživateli služby podporu při hledání pracovního uplatnění
- poskytnout uživateli informace a podporu ve využití dalších možných návazných služeb

Programová náplň služby:

- základní sociální poradenství
- nácvik ústní a písemné komunikace (telefonování, elektronická pošta, nácvik modelových situací - např. osobní schůzky s budoucím zaměstnavatelem apod.)
- nácvik dovedností potřebných k úředním úkonům - např. vyplnění různých formulářů a žádostí, složenek a dalších formulářů pro běžný chod domácnosti
- nácvik jednání v různých společenských situacích (zaměření na komunikaci při přijímacím pohovoru, jednání s institucemi apod.)
- podpora při získávání dovedností potřebných pro vyhledávání zaměstnání (práce s inzeráty v tisku nebo na internetu, sledování nabídky pracovních míst, sestavení strukturovaného životopisu a motivačního dopisu)
- nácvik dovedností potřebných při práci s informacemi včetně práce s internetem (nácvik samostatného vyhledávání nabídek práce na internetu, trénink posílání e-mailů jako odpovědí na inzeráty na práci, nácvik jak vložit vlastní životopis na různé portály práce, apod.)
- nácvik obsluhy počítače s cílem naučit se napsat dopis, vyhledat nabídku práce apod.



Výsledky sociálních služeb za rok 2009

Odborné sociální poradenství

- 365 podpůrných konzultací v rámci základního sociálního poradenství
- 484 konzultací a 369 intervencí v rámci odborného sociálního poradenství
- odborné sociální poradenství bylo poskytnuto 85 lidem se zdravotním postižením
- nejčastěji řešené „zakázky“ v rámci odborného sociálního poradenství:
 - poradenství ohledně vyřízení invalidního důchodu (nepřiznání nebo překvalifikování invalidního důchodu)
 - odvolání proti rozhodnutí různých institucí
 - předlužení (exekuce, návrhy na povolení oddlužení)
 - pomoc při vyřizování dávek v hmotné nouzi
 - sepsání žaloby na soud
 - podpora a koordinace podání žaloby na zaměstnavatele OZP (hromadná žaloba 17 uživatelů našich služeb)
 - rozvodová řízení (např. vyrovnání společného jmění manželů, návrh na rozvod manželství apod.)
 - poradenství týkající se pracovně právní problematiky
 - poradenství či pomoc při sepisování různých žádostí

Sociálně aktivizační služby pro osoby se zdravotním postižením

- 134 konzultací v rámci sociálně aktivizačních služeb
- realizace 3 skupinových motivačně aktivizačních programů celkem pro 22 osob
- nejčastěji řešené osobní cíle:
 - najít si práci a udržet se v ní (v různých obměnách)
 - naučit se komunikovat se zaměstnavatelem

Služby jsou určeny osobám ve věku 18 - 64 let, které mají zdravotní postižení - tělesné, interní (např. diabetes) či duševní onemocnění, mentální, smyslové nebo kombinované postižení.

Agentura práce

Zprostředkování zaměstnání probíhá na základě akreditace udělené Ministerstvem práce a sociálních věcí ČR podle Zákona č. 435/2004 Sb., o zaměstnanosti.

Agentura práce nabízí poradenské a informační služby pro osoby, které se uchází o práci, a jejich zaměstnavatele. Služby jsou poskytovány pod vedením pracovních konzultantů na pracovištích v Ústí nad Labem a Teplicích.

Služby agentury práce jsou pro zájemce o zaměstnání i pro zaměstnavatele poskytovány BEZPLATNĚ.

Programová náplň služby:

- vyhledávání zaměstnání pro osoby, které se o práci uchází
- vyhledání zaměstnanců pro zaměstnavatele, který hledá nové pracovní síly
- poradenství, které se zaměřuje na posouzení osobnostních předpokladů, schopností a dovedností
- doporučení zaměstnání, přípravy na budoucí povolání, volby povolání a rekvalifikace
- poradenství pro zaměstnavatele, které se zaměřuje na výběr zaměstnanců podle kvalifikačních a osobnostních předpokladů
- informační činnost spočívající zejména v informování o možnostech zaměstnání, volných pracovních místech a pracovních silách

Výsledky za rok 2009:

- aktualizace e-katalogu chráněných dílen Ústeckého, Libereckého a nově i Karlovarského kraje
- 822 konzultací v rámci zprostředkování zaměstnání, 342 vytipovaných volných pracovních míst
- 61 osob nastoupilo s naší podporou do zaměstnání, 505 kontaktovaných zaměstnavatelů

Poradenské programy

Jedná se o skupinové a individuální poradenské programy, které vám pomohou v orientaci na trhu práce, usnadní vám výběr a doporučí vhodné zaměstnání.

Poradenské programy:

- *Motivačně-aktivizační program*
Cílem programu je předat účastníkům informace a znalosti potřebné pro případné pracovní uplatnění. Po ukončení programu nabízíme účastníkům další návazné služby, které vycházejí z jejich stanovených cílů a potřeb. Po ukončení obdrží účastník osvědčení o absolvování programu.
- *Bilanční diagnostika*
Cílem programu je prostřednictvím individuálního rozhovoru s psychologem podpořit účastníky v jejich profesní orientaci, pomoci jim uvědomit si své osobní kompetence a možnost jejich uplatnění na trhu práce.
- *Ergodiagnostika*
Cílem ergodiagnostiky je prostřednictvím testování fyzického a psychického pracovního potenciálu doporučit účastníkům vhodné pracovní uplatnění. Ergodiagnostika je realizována ve spolupráci s pracovníky rehabilitačního oddělení Masarykovy nemocnice v Ústí nad Labem.

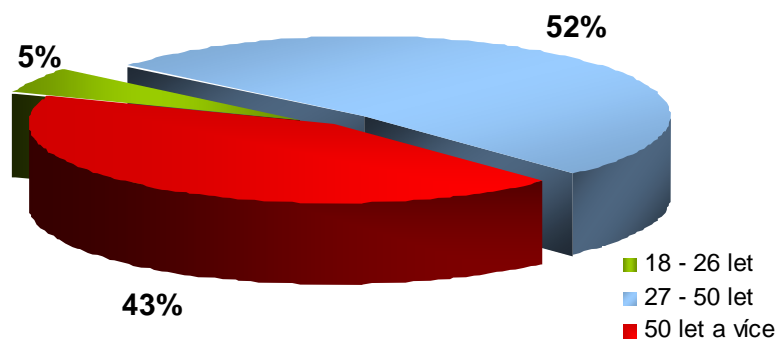
Výsledky za rok 2009:

- 5 skupinových poradenských programů pro osoby se zdravotním postižením (celkem 39 osob)
- na realizaci ergodiagnostiky a bilanční diagnostiky se v roce 2009 nepodařilo získat finanční prostředky

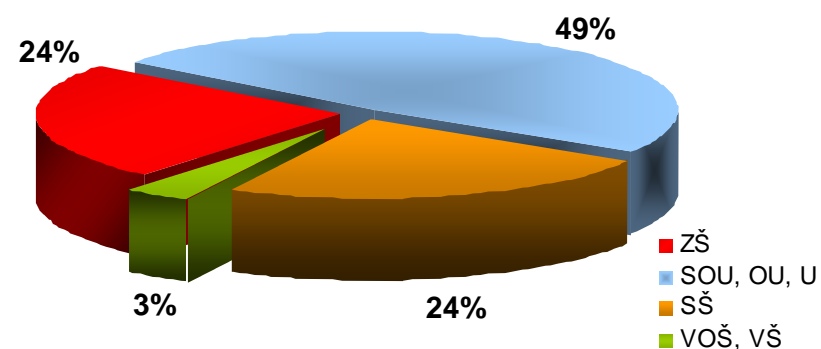


Statistické údaje – struktura klientů JOB Centra za rok 2009

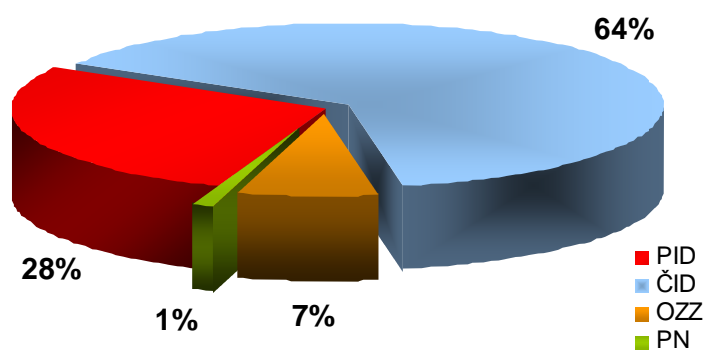
Klienti dle věku



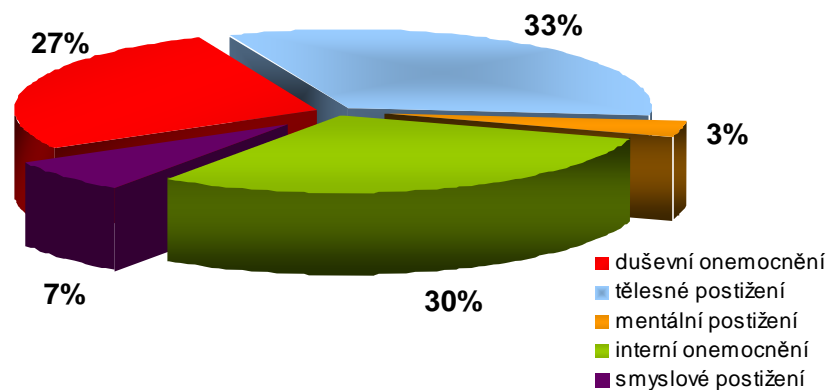
Klienti z hlediska stupně vzdělání



Klienti z hlediska stupně zdravotního postižení



Klienti z hlediska typu zdravotního postižení



Dobrovolnický program

Dobrovolnický program je akreditovaným programem dle zákona č. 198/2002 Sb., o dobrovolnické službě. V rámci programu mají zájemci možnost vykonávat dobrovolnickou činnost ve prospěch lidí se zdravotním postižením, zapojit se do kolektivu lidí se zájmem o dobrovolnickou činnost, získat nové zkušenosti a dovednosti v oblasti sociální práce, účastnit se vzdělávacích aktivit.

V průběhu roku 2009 bylo registrováno v organizaci 14 dobrovolníků, kteří se podíleli na následujících aktivitách:

- lektorování kurzů na PC pro začátečníky a mírně pokročilé
- v první polovině roku na lektorování kurzu německého jazyka a anglického jazyka
- pomocná administrativní práce (kopírování materiálů apod.)
- tvorba nových propagačních materiálů organizace
- zadávání dat na webové stránky agentury
- public relations organizace
- účast na víkendovém vzdělávacím semináři
- účast na vzdělávacích aktivitách

Pro dobrovolníky jsme přichystali víkendové vzdělávací setkání zaměřené na problematiku duševního zdraví, specifika komunikace s lidmi se zrakovým postižením a týmovou práci. Dobrovolníci se také účastnili odborných seminářů na téma Zvládání obtížných situací v práci s uživatelem služby a Standardy kvality sociálních služeb.

Centrum poskytuje poradenské a vzdělávací služby organizacím veřejného a soukromého sektoru především z řad poskytovatelů sociálních služeb a zaměstnavatelských subjektů a nově také vzdělávací programy pro osoby se zdravotním postižením.

Poradenství

- poradenství k přípravě a realizaci projektů
- poradenství ke standardům kvality sociálních služeb
- poradenství v oblasti organizačního rozvoje
- supervize v sociálních službách

Vzdělávání pro organizace

- otevřené vzdělávací programy
- vzdělávací programy na klíč

Nabídka vzdělávacích programů

Neakreditované vzdělávací programy

- Prezentační dovednosti
- Zvládání stresu
- Prevence syndromu vyhoření
- Komunikace a spolupráce v týmu
- Zvládání obtížných situací – manipulace
- Zvládání obtížných situací – konflikt, kritika
- Profesní etiketa
- Vedení porad
- Vedení lidí
- Práce s časem (timemanagement)
- Základy znakového jazyka
- Základy plánování pro neziskové organizace

Akreditované vzdělávací programy

- Individuální plánování v sociálních službách
- Příprava projektů nejen pro evropské fondy
- Alternativní a augmentativní komunikace v sociálních službách
- Úvod do standardů kvality sociálních služeb
- Standard kvality č. 1 - Cíle a zásady poskytovaných služeb
- Standard kvality č. 2 - Ochrana práv klientů sociálních služeb
- Standard kvality č. 3 + 4 - Jednání se zájemcem o sociální službu, Smlouva o poskytování služby
- Standard kvality č. 5 - Individuální plánování průběhu sociální služby
- Standard kvality č. 6 - Dokumentace o poskytování sociální služby
- Standard kvality č. 7 - Stížnosti na kvalitu nebo způsob poskytování sociální služby
- Standard kvality č. 8 - Návaznost poskytované služby na další dostupné zdroje
- Standard kvality č. 9 + 10 - Personální a organizační zajištění sociální služby, Profesní rozvoj zaměstnanců
- Standard kvality č. 11, 12 +13 - Místní a časová dostupnost poskytované sociální služby, Informovanost o poskytované sociální službě, Prostředí a podmínky
- Standard kvality č. 14 - Nouzové a havarijní situace
- Standard kvality č. 15 - Zvyšování kvality sociální služby
- Rekvalifikační kurz Lektor

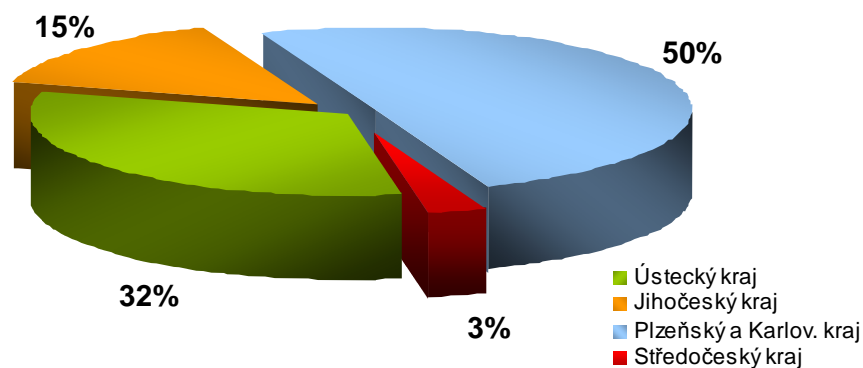
Výsledky v roce 2009

- celkem jsme realizovali 34 vzdělávacích programů pro organizace
- realizovali jsme intenzivní podporu 13 poskytovatelům sociálních služeb v oblasti zavádění SQSS
- získali jsme akreditaci od MPSV pro 15 vzdělávacích programů a od MŠMT pro 2 vzdělávací programy
- pro 8 studentů jsme zajistili praxi v rámci organizace
- program „PC domů“ využili během roku 4 osoby se zdravotním postižením
- 18 osob se zdravotním postižením absolvovalo kurzy pro začátečníky a mírně pokročilé
- kurz anglického jazyka absolvovalo 10 osob se zdravotním postižením
- kurz německého jazyka absolvovalo 6 osob se zdravotním postižením
- rekvalifikační kurz „Obsluha osobního PC“ absolvovalo 40 osob se zdravotním postižením
- rekvalifikační kurz „Obsluha osobního PC dle osnov ECDL“ absolvovalo 7 osob se zdravotním postižením

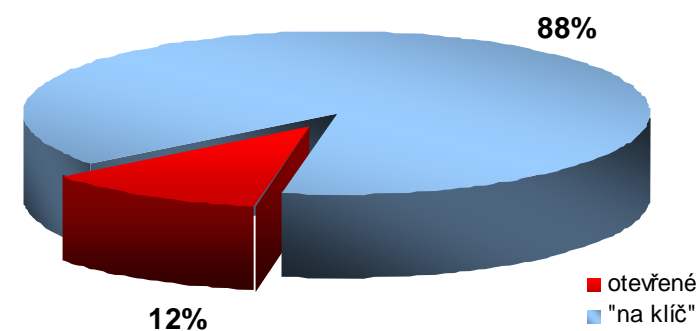
Nabídka vzdělávacích programů a poradenských služeb



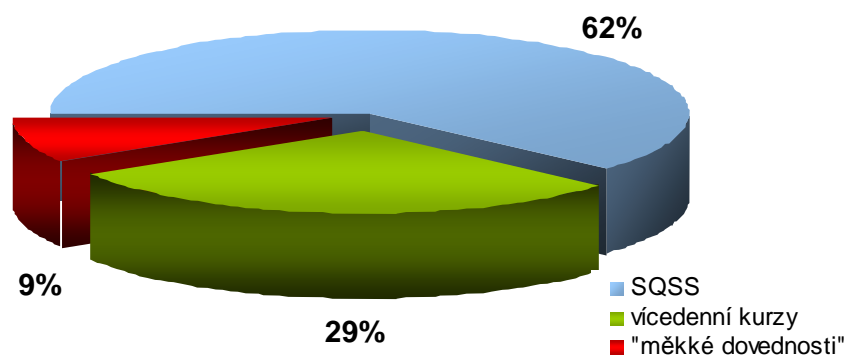
Realizované vzdělávací programy dle krajů



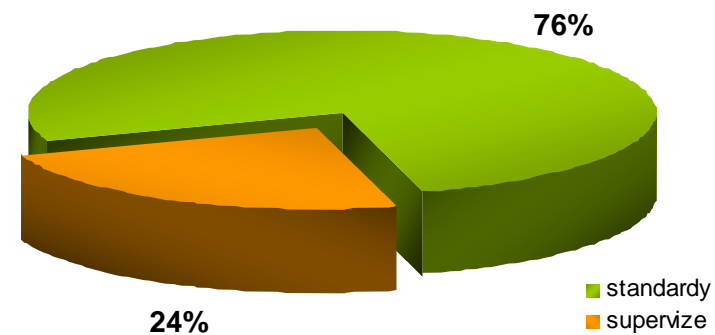
Druhy realizovaných vzdělávacích programů



Typy realizovaných vzdělávacích programů



Druhy realizovaných poradenství





Zpráva o hospodaření za rok 2009

Výkaz zisků a ztráty k 31. 12. 2009

Náklady	Celkem za organizaci	
	v Kč	v %
Spotřeba materiálu	57 500,61	1,86
Spotřeba materiálu - DM (nad 3.000,-)	8 986,00	0,29
Spotřeba energie	109 045,60	3,52
Opravy a udržování	18 161,00	0,59
Cestovné	101 626,00	3,28
Náklady na reprezentaci	10 338,00	0,33
Poštovné (telefon, internet)	86 485,93	2,79
Nájem	213.272,86	6,89
Lektorská činnost	116 243,00	3,76
Propagace, reklama	15 000,00	0,48
Ostatní služby	210 975,69	6,82
Mzdové náklady	1 606 287,00	51,90
Náklady na SZP	469 166,00	15,16
Zákonné sociální náklady - benefity	8 000,00	0,26
Ostatní provozní náklady	26 761,00	0,86
Ostatní finanční náklady	37 001,00	1,20
Celkem	3 094 849,69	100,00

Výnos	Celkem za organizaci	
	v Kč	v %
Přijaté granty a dotace		
Ministerstvo vnitra ČR	38 000,00	1,20
Statutární město Ústí nad Labem	150 000,00	4,72
EQUAL	30 312,17	0,95
Ministerstvo práce a sociálních věcí ČR	1 098 000,00	34,53
Ústecký kraj	120 000,00	3,77
Vlastní výnosy		
Tržby z prodeje služeb - poradenství	628 948,00	19,78
Tržby z prodeje služeb - vzdělávací programy	345 330,00	10,86
Tržby z prodeje služeb - ostatní	596 516,00	18,76
Úroky	731,71	0,02
Jiné provozní výnosy (hal. vyrovnání)	-0,67	0,00
Dary	172 000,00	5,41
Celkem	3 179 837,21	100,00

Rozvaha k 31. 12. 2009

Aktiva		Pasiva	
položka	v Kč	položka	v Kč
Zboží na skladě - obaly	180,00	Dodavatelé	-5 287,03
Pokladna	7 130,00	Zúčtování s inst. SZP	270,00
Pokladna EUR	1 879,00	Závazky k účastníkům sdružení	315 000,00
Bankovní účty	674 373,35	Výnosy příští období	457 039,42
Bankovní účty - spořicí účet	250 143,75	Nerozdělený zisk, neuhrazená ztráta minulých let	133 262,19
Odběratelé	28 400,00	Účet výsledku hospodaření	84 987,52
Poskytnuté provozní zálohy	12 841,00		
Ostatní přímé daně	1 325,00		
Jiné pohledávky	9 000,00		
Celkem	985 272,10	Celkem	985 272,10

Vyjádření revizora účtu

Revizor účtu posoudil finanční zprávu o hospodaření občanského sdružení Sociální agentura a vedení účetnictví za rok 2009 s tím, že neshledal žádné nesrovnalosti v hospodaření za uvedený rok.

V Ústí nad Labem, dne 28.5.2010

Mgr. Miroslav Flanderka
revizor účtu

Poděkování

Sociální agentura završila rokem 2009 již osmý rok od svého založení. Každý rok provázela řada různých aktivit, které vycházely z našeho poslání a rozšiřovaly spektrum našich služeb. Dlouhodobě se snažíme zvyšovat kvalitu poskytovaných sociálních služeb občanům, pomáhat zdravotně handicapovaným v hledání pracovního uplatnění nebo vyhledávat volná pracovní místa, což je v současné době, poznamenané množstvím ekonomických problémů, stále složitější.

Jaký byl rok 2009, se můžete dočíst v naší Výroční zprávě, kde jsou alespoň několika větami popsány výsledky naší práce za jednotlivé programy. Za určitý mezník ve vývoji organizace lze považovat otevření stálé pobočky v Teplicích, kde jsme začali nabízet část našich služeb, zejména pro nezaměstnané osoby se zdravotním postižením.

V zájmu splnění našeho poslání se Sociální agentura snaží rozvíjet kontakty s institucemi veřejné a podnikatelské sféry, neziskovými organizacemi z našeho města a regionu. Všem institucím a firmám, které s námi spolupracují nebo pomáhají se zajištěním služeb, vyslovujeme upřímné poděkování.

Rada sdružení Sociální agentury zároveň touto cestou děkuje všem zaměstnancům a dobrovolníkům za obětavé úsilí a čas, který se rozhodli věnovat naší organizaci.

Doufáme, že se nám v roce 2010 podaří nejen udržet, ale i rozšířit nabídku našich služeb pro občany a organizace, abychom dále plnili úkoly a cíle, ke kterým jsme se zavázali v našem veřejně prospěšném poslání.

Rada sdružení

Kateřina Cibulková, Ing. Petr Hlaváček, Vratislav Mádl, Karel Bittner